

Frontol 5

Методики ФНС

Руководство
пользователя



Содержание

1. Введение.....	5
1.1. Сокращения.....	5
1.2. Условные обозначения.....	5
1.3. Назначение	5
2. Продажа товара с использованием банковского кредита.....	6
2.1. Настройка оплаты банковским кредитом	6
2.2. Оплата банковским кредитом в режиме регистрации	7
2.3. Возврат по документу, оплаченному банковским кредитом	7
3. Работа с подарочными картами	8
3.1. Настройка ККТ АТОЛ	8
3.2. Продажа подарочных карт.....	10
3.3. Оплата подарочной картой.....	11
4. Продажа товаров по агентскому договору	13
4.1. Приём платежей платёжным (суб)агентом	13
4.1.1. Настройка работы с реквизитами платёжного (суб)агента.....	13
4.1.2. Регистрация продажи услуг	16
4.2. Оказание услуг банковским платёжным (суб)агентом.....	17
4.2.1. Настройка работы с реквизитами банковского платёжного (суб)агента.....	18
4.2.2. Регистрация в ККМ перевода денежных средств	19
4.3. Продажа комиссионером товаров комитента	19
4.3.1. Настройка продажи товаров комитента.....	19
4.3.2. Регистрация комиссионного товара	21
4.4. Продажа товаров(услуг) по агентскому договору через внешние ПС.....	22
4.4.1. Настройка ПС для продажи услуг	22
4.4.2. Регистрация продажи услуг через внешнюю ПС	25
5. Продажа товаров с использованием предоплаты.....	26
5.1. Настройка предоплаты.....	26
5.1.1. Создание видов документов.....	26
5.1.2. Настройка прав для документов предоплаты.....	27
5.1.3. Настройка налоговых групп и ставок	27
5.1.4. Настройка видов оплат для учёта предоплаты.....	29
5.2. Предоплата в режиме регистрации	30

5.3.	Возврат предоплаты.....	30
6.	Продажа товаров в рассрочку.....	31
6.1.	Настройка оплаты кредита.....	31
6.1.1.	Создание видов документов.....	31
6.1.2.	Настройка прав для документов оплаты кредита	32
6.1.3.	Настройка налоговых групп и ставок.....	32
6.1.4.	Настройка видов оплат для учёта оплаты кредита	33
6.2.	Оплата кредита в режиме регистрации.....	34
6.3.	Возврат оплаты кредита	34
7.	Реализация требований ФНС для чеков расхода и возврата расхода.....	35
7.1.	Настройки для работы с документами расхода/возврата расхода	35
7.1.1.	Создание видов документов.....	35
7.1.2.	Настройка прав для документов расхода/возврата расхода.....	36
7.1.	Документ расхода в режиме регистрации	36
7.2.	Возврат оплаты кредита	36
	Приложение 1. Заполнение настроек Frontol в зависимости от версий ФФД ККМ	37
	Приложение 2. Заполнение реквизитов в зависимости от признака агента	39

1. Введение

1.1. Сокращения

АС	Авторизационный сервер
ГП	Группа печати
ККМ	Контрольно-кассовая машина
ККТ	Контрольно-Кассовая Техника. В рамках Frontol это фискальный регистратор
ОФД	Оператор фискальных данных
ПО	Программное Обеспечение
ПС	Платёжная система
РМ	Рабочее Место
СНО	Система налогообложения
ФНС	Федеральная налоговая служба
ФР	Фискальный Регистратор
ФФД	Форматы фискальных документов

1.2. Условные обозначения



Информация, выделенная таким образом, является важной и требует обязательного прочтения и/или выполнения.



Информация, отмеченная такой иконкой, носит ознакомительный и/или рекомендательный характер.



Информация, отмеченная такой иконкой, является примером использования настройки или механизма работы.

1.3. Назначение

Данное руководство содержит инструкции по реализации методик Федеральной налоговой службы средствами Frontol 5 с использованием ККТ, поддерживающей разные версии ФФД.

2. Продажа товара с использованием банковского кредита

Покупатель в магазине имеет возможность приобрести товар в кредит или частично оплатить стоимость покупки кредитом. При этом между клиентом и банком (кредитной организацией) заключается договор на предоставление потребительского кредита на покупку товаров на определённую сумму. Одновременно с заключением кредитного договора с банком клиент подписывает поручение на перевод денежных средств на расчётный счёт магазина за приобретённый товар. Сумма, оплаченная кредитом, должна быть отражена в чеке, как и все остальные виды оплат.

Для реализации продажи товара с использованием кредита необходимо выполнить ряд настроек во Frontol Администратор.

2.1. Настройка оплаты банковским кредитом

В первую очередь необходимо создать соответствующий вид оплаты в справочнике видов оплаты «\Системные справочники\Оплаты\Виды». В карточке вида оплаты корректно заполняем соответствующие поля:

Код:	2
Наименование:	Безналичными
Текст:	Безналичными
Тип оплаты в ККМ:	1
Операция во Frontol:	Пользовательская
Фискальный способ оплаты:	Безналичными
Фискальная оплата:	<input checked="" type="checkbox"/>
Группа печати:	6 Основная
Платежная система:	
Мероприятие:	
Разрешить возврат наличными:	<input type="checkbox"/>

В полях **Наименование** и **Текст** необходимо ввести наименование вида оплаты «Безналичными». **Тип оплаты в ККМ** должен соответствовать оплате электронными средствами. Для ККТ АТОЛ это значение 1, для ККМ Штрих – от 1 до 12.

В поле **Операция во Frontol** выберите значение «Пользовательская».

В поле **Фискальный способ оплаты** выберите значение «Безналичными».

В случае работы с несколькими юридическими лицами необходимо обязательно указать **Группу печати**.

2.2. Оплата банковским кредитом в режиме регистрации

После формирования документа продажи кассир должен перейти в режим расчёта, нажав на кнопку [**Расчет**]. Если банк-кредитор переводит или передаёт денежные средства покупателю, то продажа товара никак не отличается от обычной продажи наличными или банковской картой (об оплате наличными или банковской картой смотрите подробнее в документе «Руководство оператора»). Если банк-кредитор переводит средства магазину, то данную сумму кредита необходимо зарегистрировать в документе продажи, выбрав в режиме расчёта вид оплаты, соответствующий оплате безналичными.

2.3. Возврат по документу, оплаченному банковским кредитом

Реализация возврата по документу продажи, оплаченному частично или полностью кредитом, подробно описана в документе «Руководство оператора».

3. Работа с подарочными картами

Работа с подарочными картами возможна только для ККМ, у которых активирована возможность использования оплаты предоплатой (авансом). Подробнее смотрите ниже.



В прошивках ККТ Штрих работа с подарочными картами поддерживается, но реквизит **Признак предмета расчёта в ККМ** не передаётся.

3.1. Настройка ККТ АТОЛ

ККТ под новый порядок могут быть с прошивками версий ФФД 1.0 и 1.05.

Версию прошивки ККМ можно проверить, распечатав на ККМ сервисный чек (смотрите подробнее в руководстве по эксплуатации ККМ).

До начала работы с подарочными картами необходимо проверить соответствие наименования и номера фискальной оплаты типу оплаты Предоплата (аванс), который используется для работы с подарочными картами. Для этого во вкладке Прогр. теста драйвера ККМ в режиме программирования запросите значение **поля 2 таблицы 12 ряда 2 типа Целое**, нажав на кнопку **«Получить поле»**:

Если полученное значение отлично от «3», то введите вручную значение «3» в поле **Значение** и нажмите кнопку **«Установить поле»**. Аналогично для **поля 1** (наименование типа оплаты): запросите значение **поля 1 таблицы 12 ряда 2 типа Строка**, нажав на кнопку **«Получить поле»**. Если полученное значение отлично от **«ПРЕДОПЛАТА»**, то введите вручную значение **«ПРЕДОПЛАТА»** в поле **Значение** и нажмите кнопку **«Установить поле»**:

Тест "Драйвер ККМ"

ПД	Фиск. ПД	Картинки	Графика	Запросы	Регистры	Сервис	Режим:		
Регистрация	Позиция ФФД 1.05	Скидки/надбавки/налоги	Действия	Печать			4 - Программирувани		
Прогр.	ФП/ЭКЛЗ/ЭЖ	ЛУ	Данные	Ниж. ур.	Общее		Пароль :		
Тип строки:	0 - 1 строка клише					Получить строку	30		
Строка:	ПРЕДОПЛАТА					Установить строку	Войти	Выйти	
Макс. длина:	0						Отчёт:		
Тип числа:	0 - Номер ККМ в магазине					Получить число	1 - Z-отчёт с гашением		
Число:	0					Установить число	Снять отчёт		
Таблица:	12	Ряд:	2			Получить поле	Ширина	48	576
Поле:	1	Тип:	Строка			Установить поле	<input checked="" type="checkbox"/> Устройство включено		
Значение:	ПРЕДОПЛАТА						Таймаут, мс:	5000	
Атрибут:	0					Прочитать	Вкл. с таймаутом		
Значение:						Записать	Настройка свойств...		
						Начать сложн. рек.	Закончить сложн. рек.	Отмена	Тестирование...
Результат:	(0) Ошибка нет							О программе...	
Параметр:	(0) Ошибка в параметрах нет							Закреть	

3.2. Продажа подарочных карт

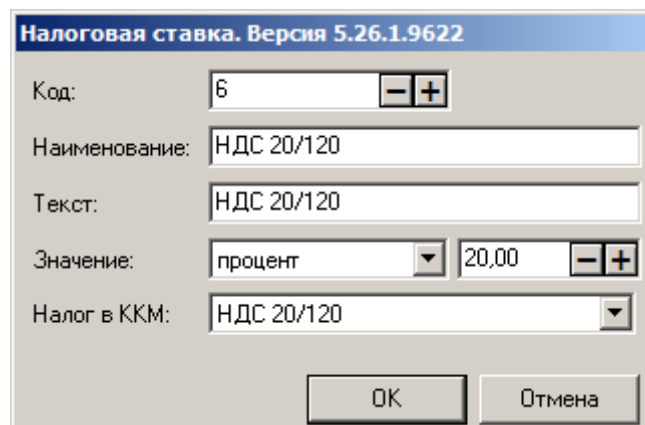
Чтобы реализовать с помощью Frontol продажу подарочных карт и оплату товаров подарочной картой необходимо выполнить ряд настроек во Frontol Администратор.

Для продажи (активации) подарочной карты создайте товар, соответствующий подарочной карте, например, «Подарочная карта»:

The screenshot shows the 'Товар. Версия 5.26.1.9622' window in the Frontol Admin. The 'Основные' tab is active. The 'Код' field contains '2167'. The 'Наименование' and 'Текст' fields both contain 'Подарочная карта'. The 'Налоговая группа' is set to '4 | НДС 20%'. The 'Тип номенклатуры' is set to 'Товар'. The 'Признак предмета расчёта' is 'Аванс, предоплата' and the 'Признак способа расчёта' is 'Аванс'. The 'Изображение' and 'Описание' fields are empty. The 'OK' and 'Отмена' buttons are at the bottom right.

В карточке товара необходимо указать: **Наименование** (для внутренней подарочной карты можно указать в наименовании номинал карты), **Тип номенклатуры**, **Признак предмета расчёта** и **Признак способа расчёта**, **Цену** и **Остаток** при необходимости (если это внутренняя подарочная карта), а также **Налоговую группу**. Значения полей «Признак предмета расчёта» и «Признак способа расчёта» необходимо задать в соответствии с версией ФФД, которую поддерживает используемая ККМ (обязательность заполнения значений настроек Frontol, соответствующих реквизитам, передаваемым в ФНС, смотрите в разделе «Приложение 1. Заполнение настроек Frontol в зависимости от версий ФФД ККМ»).

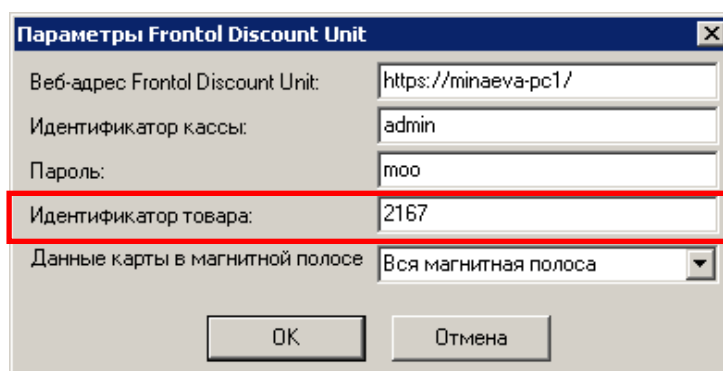
Если предприятие, работающее с подарочными картами, не освобождено от НДС, то в карточке товара для подарочной карты необходимо указать налоговую группу с расчётными ставками НДС 10/110 или НДС 20/120. Если в организации используются смешанные типы НДС, то необходимо указать налоговую группу со ставкой НДС 20/120 (значение «НДС 20/120» настройки «Налог в ККМ» в карточке налоговой ставки):



Код:	6
Наименование:	НДС 20/120
Текст:	НДС 20/120
Значение:	процент 20,00
Налог в ККМ:	НДС 20/120

При использовании внутренних подарочных карт необходимо в соответствующем мероприятии маркетинговой акции указать созданный ранее для этого товар Подарочная карта (подробнее смотрите в документе «Конструктор скидок»).

При использовании внешних подарочных карт необходимо в параметрах АС платёжных систем, которые поддерживают активацию подарочных карт и оплату ими, при наличии соответствующего поля, ввести идентификатор товара, соответствующего подарочной карте (код товара, созданного ранее для продажи подарочной карты, смотрите описание выше):



Веб-адрес Frontol Discount Unit:	https://minaeva-pc1/
Идентификатор кассы:	admin
Пароль:	moо
Идентификатор товара:	2167
Данные карты в магнитной полосе	Вся магнитная полоса

Процесс продажи (активации) подарочной карты описан подробно в документе «Руководство оператора».

3.3. Оплата подарочной картой

Оплата подарочной картой является фискальной, поэтому она должна регистрироваться в ККМ и передаваться в ФНС.

Для оплаты подарочными картами необходимо создать соответствующие виды оплаты в Frontol Администратор, отдельно для оплаты внутренней подарочной картой и для оплаты внешней подарочной картой:

Вид оплаты «Оплата внутренней подарочной картой»

Вид оплаты. Версия 5.26.0.9537

Код: 6

Наименование: Внутренней подарочной картой

Текст: Внутренней подарочной картой

Тип оплаты в ККМ: 2

Операция во Frontol: Оплата внутренней подарочной картой

Фискальный способ оплаты: Предоплатой (авансом)

Фискальная оплата:

Группа печати: 6 | Основная

Платежная система:

Мероприятие: 4 | Оплата подарочной картой

Разрешить возврат наличными:

OK Отмена

Вид оплаты «Оплата внешней подарочной картой»

Вид оплаты. Версия 5.26.0.9537

Код: 7

Наименование: Внешней подарочной картой

Текст: Внешней подарочной картой

Тип оплаты в ККМ: 2

Операция во Frontol: Оплата внешней подарочной картой

Фискальный способ оплаты: Предоплатой (авансом)

Фискальная оплата:

Группа печати: 6 | Основная

Платежная система: 27 | Discount Unit

Мероприятие:

Разрешить возврат наличными:

OK Отмена

В полях **Наименование** и **Текст** введите соответствующее название вида оплаты. В поле **Тип оплаты в ККМ** необходимо указать для ККМ АТОЛ значение 2, для ККМ Штрих – 13.

Для оплаты внутренней картой выберите из выпадающего списка **Операцию во Frontol** «Оплата внутренней подарочной картой».

Для оплаты внешней подарочной картой выберите **Операцию во Frontol** «Оплата внешней подарочной картой» и используемую для такой оплаты **Платёжную систему**.

Для обоих видов оплат подарочной картой в поле **Фискальный способ оплаты** укажите значение «Предоплатой (авансом)». При необходимости выберите **Группу печати** (подробнее о ГП в документе «Руководство администратора»).

Флаг «**Фискальная оплата**» доступен для редактирования только в случае, если в поле **Фискальный способ оплаты** выбран вариант «Онлайн-касса не используется». Для оплаты внутренней подарочной картой выберите созданное ранее для такого вида оплаты **Мероприятие**.



При использовании в работе с подарочными картами механизма сценариев, оплата подарочной картой должна регистрироваться только через вид оплаты, не через скидку.

4. Продажа товаров по агентскому договору



При использовании ККТ Штрих агентская схема, описанная ниже, поддерживается, но реквизиты в ККМ не передаются.

В соответствии с законодательством РФ при продаже товаров (услуг) по агентскому, банковскому, комиссионному или другому договору реквизиты оператора (при наличии) и поставщика должны быть отражены в кассовом чеке. Для этого нужно соответствующим образом настроить Frontol Администратор. Настройки в зависимости от выбранных признаков агента и от использования внешних ПС приведены в подразделах ниже.

4.1. Приём платежей платёжным (суб)агентом

Платёжным (суб)агентом является юридическое лицо или индивидуальный предприниматель, осуществляющие деятельность по приёму платежей физических лиц (клиентов), в соответствии с договором, заключённым с поставщиком или с оператором по приёму платежей.

Кассовый чек, выдаваемый платёжным (суб)агентом, должен кроме прочих реквизитов чека иметь следующие дополнительные реквизиты:

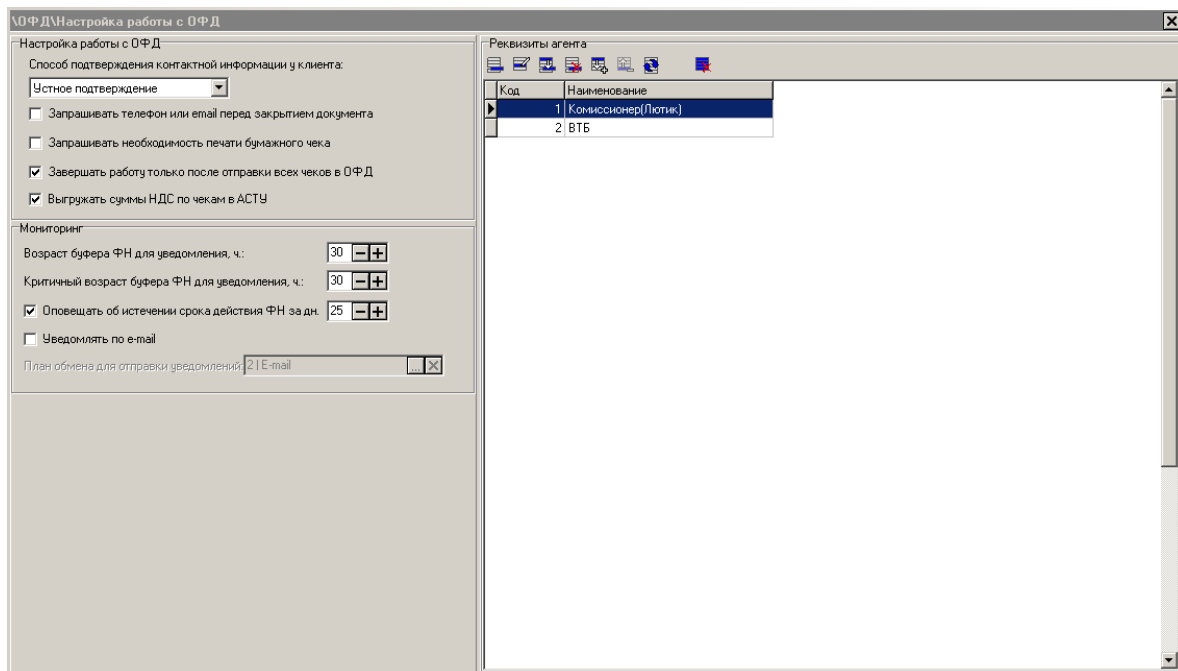
- признак агента по предмету расчёта;
- номера контактных телефонов платёжного (суб)агента, оператора по приёму платежей и поставщика платёжного (суб)агента;
- наименование поставщика и его ИНН.


При этом чек может не содержать сведения о ставке и размере уплачиваемого НДС.

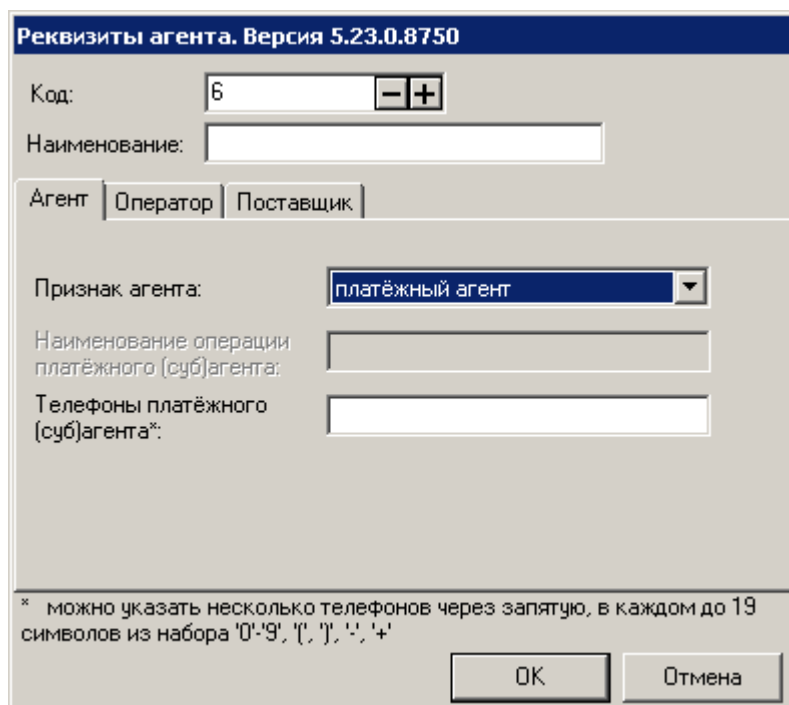
В данном разделе будет описана продажа услуг без использования внешних платёжных систем. Продажа услуг через внешние ПС описана в соответствующем разделе на странице 22.

4.1.1. Настройка работы с реквизитами платёжного (суб)агента

Чтобы перечисленные выше реквизиты корректно передавались в ККТ и затем в ОФД необходимо для начала создать справочник реквизитов агента во Frontol Администраторе. Для этого переходим в раздел «ОФД\Настройка работы с ОФД»:



В правой стороне окна создаём справочник реквизитов платёжного (суб)агента нажатием на кнопку :



В карточке реквизитов необходимо:

- Указать **Наименование** платёжного (суб)агента;
- На закладке «Агент» выбрать **Признак агента** (платёжный агент или платёжный субагент) и указать номера **телефонов платёжного (суб)агента**;
- На закладке «Оператор» указать номера **телефонов оператора по приёму платежей**;

- На закладке «Поставщик» указать **Телефоны поставщика**, **Наименование поставщика** и его **ИНН**.




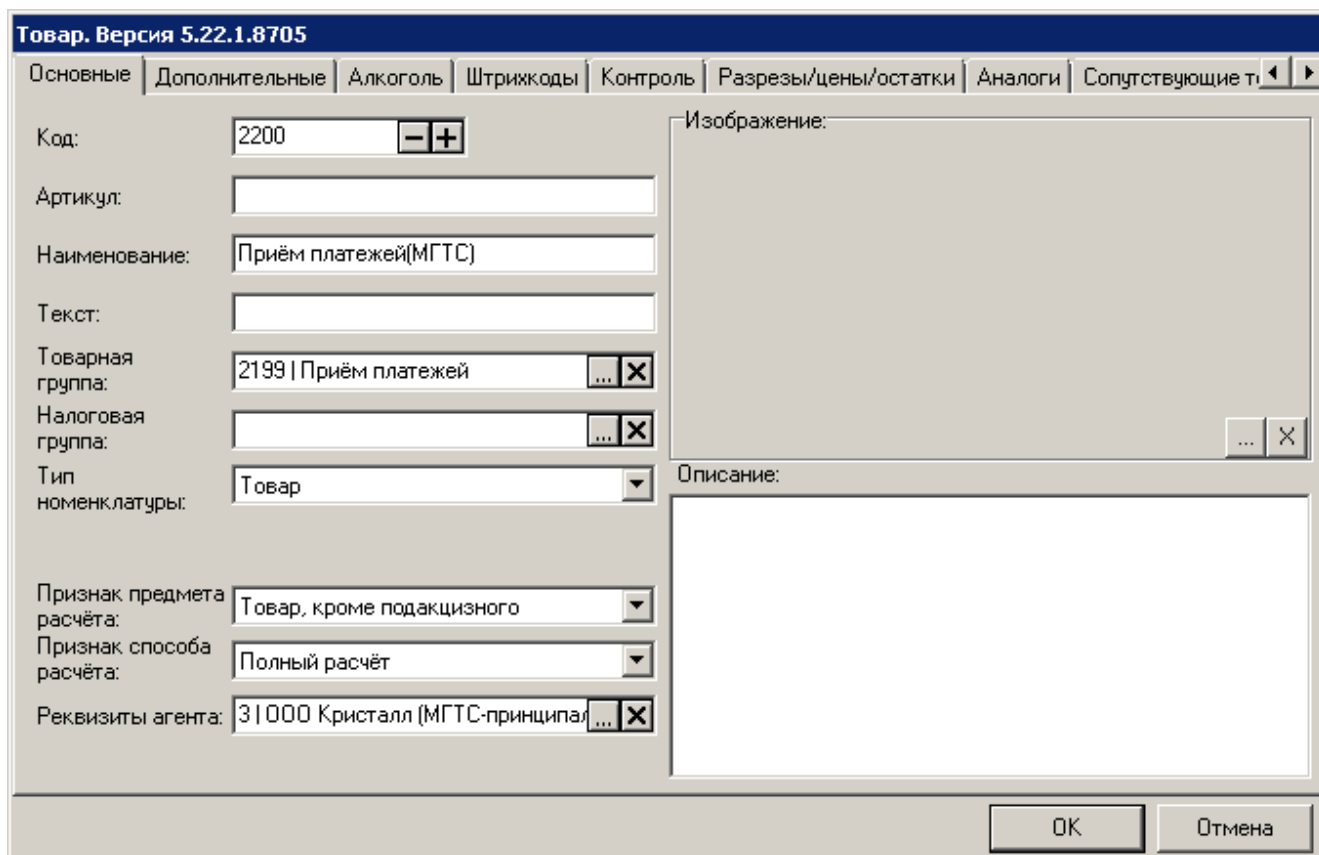
Поля «Наименование поставщика» и «ИНН поставщика» рекомендуется заполнять, так как ККТ АТОЛ с некоторыми прошивками требуют их наличия.

Подробнее о справочнике реквизитов агента смотрите в документе «Руководство администратора».

Далее для организации приёма платежей от физических лиц нужно создать соответствующий товар или группу товаров, в карточке которых необходимо выбрать созданный ранее элемент справочника «Реквизиты агента». Для этого переходим в раздел «Справочники\Товары\Товары» и создаём группу для агентских услуг:

В карточке группы кроме прочих полей, можно указать **Реквизиты агента**, выбрав необходимый элемент в окне выбора, появившемся после нажатия на кнопку . В этом случае при регистрации товаров из этой группы без указанных в их карточках агентских реквизитов, реквизиты будут браться из группы товаров, к которой они относятся.

Далее в созданной группе заведите товар для приёма платежей и укажите в его карточке **Реквизиты агента**, нажав на кнопку  в поле «Реквизиты агента»:



А также необходимо выбрать **Тип номенклатуры** – «Товар», **Признак предмета расчёта** – «Товар, кроме подакцизного», **Признак способа расчёта** – «Полный расчёт». Во вкладке «Контроль» включите возможность редактирования цены и при необходимости запрос цены.

Можно не создавать группу товаров, а создать сразу товар для приёма платежей и в карточке этого товара указать реквизиты агента и другие необходимые поля.

Обязательность заполнения значений настроек Frontol, соответствующих реквизитам, передаваемым в ФНС, в зависимости от версии ФФД, и в зависимости от выбранного признака агента смотрите в разделе «Приложение 1. Заполнение настроек Frontol в зависимости от версий ФФД ККМ» и «Приложение 2. Заполнение реквизитов в зависимости от признака агента» соответственно.

4.1.2. Регистрация продажи услуг



Позиция, соответствующая продаже услуг, должна регистрироваться на ГП, связанной с поддерживающей агентскую схему ККТ.

Для регистрации операции приёма платежа от физического лица необходимо в документе продажи любым способом (все способы описаны в документе «Руководство оператора»)

зарегистрировать позицию, соответствующую приёму платежей (создание карточки такой позиции описано в предыдущем разделе) с ценой, равной вносимому плательщиком платежу:

Арт.: Код: 2200 Скидка:	Приём платежей(МГТС) 1,000 x 1 000,00 = 1 000,00			
Карта: Скидка:	Итого 1 000,00	К оплате 1 000,00Рубли	0,	
№	Товар	Цена	Кол-во	Сумма
1	Приём платежей(МГТС)	1 000,00	1,000	1 000,00

После регистрации товара, Frontol проверяет указанные в карточке товара или его группы реквизиты агента и, в случае успешной проверки, позиция добавляется в документ. При закрытии чека в ККМ общие реквизиты для всех позиций, регистрируемых в данной ККМ, передаются как реквизиты чека, только реквизиты «Наименование поставщика» и «ИНН поставщика» всегда передаются как реквизиты позиции.

При формировании чека в ККМ сохранённые реквизиты агента записываются в соответствии с ГП, на которой формируется чек.

4.2. Оказание услуг банковским платёжным (суб)агентом

Банковский платёжный агент(субагент) — юридическое лицо, не являющееся кредитной организацией, или индивидуальный предприниматель, которые привлекаются кредитной организацией (или банковским платёжным агентом для субагента) в целях осуществления отдельных банковских операций.

В соответствии с законодательством РФ банковские платёжные (суб)агенты должны указывать в фискальном чеке:

- признак агента по предмету расчёта;
- адрес, ИНН, наименование и номера телефонов оператора перевода денежных средств;
- наименование операции банковского платёжного (суб)агента;
- номера контактных телефонов банковского платёжного (суб)агента;

- наименование, ИНН и номера телефонов поставщика.

При этом чек может не содержать сведения о ставке и размере уплачиваемого НДС.

Для оказания услуг по переводу денежных средств клиента поставщику необходимо выполнить ряд настроек во Frontol Администратор.

4.2.1. Настройка работы с реквизитами банковского платёжного (суб)агента

Настройки Frontol для банковского платёжного (суб)агента мало отличаются от настроек, описанных для платёжных (суб)агентов в разделе «Настройка работы с реквизитами платёжного (суб)агента». Аналогичным образом нужно зайти в справочник «Реквизиты агента» и создать карточку банковского платёжного (суб)агента:

Реквизиты агента. Версия 5.23.0.8750

Код: 2

Наименование: ООО Кристалл

Агент | Оператор | Поставщик

Признак агента: банковский платёжный агент

Наименование операции платёжного (суб)агента: Перевод на счёт

Телефоны платёжного (суб)агента*: +79208990000

* можно указать несколько телефонов через запятую, в каждом до 19 символов из набора '0'-'9', '(', ')', '-', '+'

OK Отмена

В карточке реквизитов необходимо:

- Указать **Наименование** банковского платёжного (суб)агента;
- На закладке «Агент» выбрать **Признак агента** (банковский платёжный агент или банковский платёжный субагент), указать **наименование операции банковского платёжного (суб)агента** и номера **телефонов банковского платёжного (суб)агента**;
- На закладке «Оператор» указать **Адрес, ИНН, Наименование** и номера **телефонов оператора перевода денежных средств**;
- На закладке «Поставщик» указать **Телефоны поставщика, Наименование поставщика** и его **ИНН**.



Поля «Наименование поставщика» и «ИНН поставщика» рекомендуется заполнять, так как ККТ АТОЛ с некоторыми прошивками требуют их наличия.

Подробнее о справочнике реквизитов агента смотрите в документе «Руководство администратора».

Далее по аналогии с платёжными агентами (подробнее см. в разделе «Настройка работы с реквизитами платёжного (суб)агента») необходимо создать группу товаров и товары, отражающую(ие) оказание услуг по переводу денежных средств от плательщика поставщику банковским платёжным агентом. В карточке товара или, при необходимости, в карточке группы товаров выберите созданного ранее банковского платёжного (суб)агента из справочника агентских реквизитов.

Обязательность заполнения значений настроек Frontol, соответствующих реквизитам, передаваемым в ФНС, в зависимости от версии ФФД, и в зависимости от выбранного признака агента смотрите в разделе «Приложение 1. Заполнение настроек Frontol в зависимости от версий ФФД ККМ» и «Приложение 2. Заполнение реквизитов в зависимости от признака агента» соответственно.

4.2.2. Регистрация в ККМ перевода денежных средств

Регистрация в ККТ платежа или перевода денежных средств от плательщика (клиента) поставщику через банковского платёжного (суб)агента происходит также, как и в случае с платёжным (суб)агентом (подробнее смотрите в разделе «Регистрация продажи услуг»).

4.3. Продажа комиссионером товаров комитента

Комиссионер — юридическое лицо или индивидуальный предприниматель, являющийся торговым посредником, который продаёт товары от своего имени, но за счёт и по поручению комитента за оговоренное вознаграждение (комиссию).


Комиссионер при продаже товаров комитента должен формировать фискальный документ, в котором кроме прочих реквизитов, должны быть указаны также:

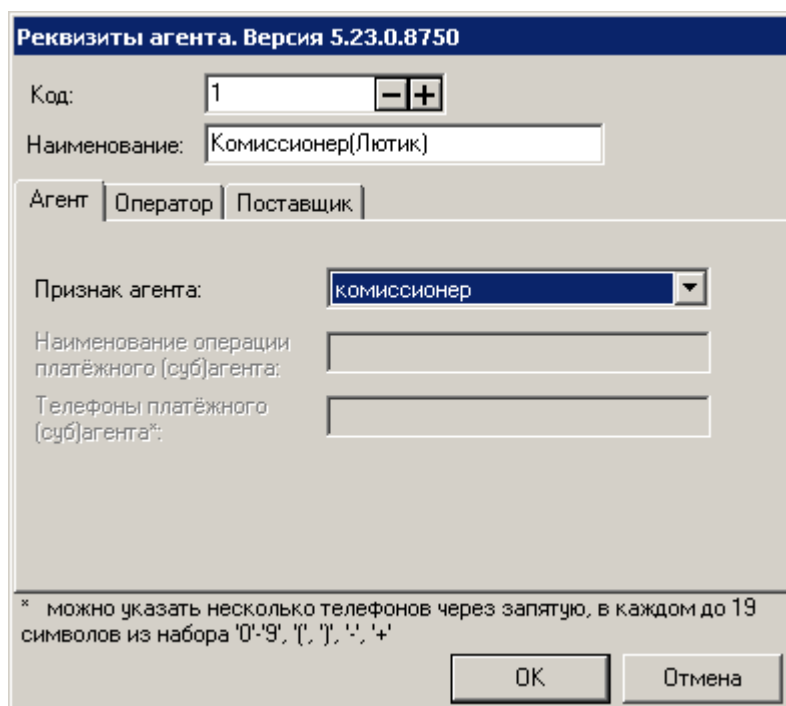
- признак агента по предмету расчёта;
- наименование поставщика, его ИНН и номера телефонов.

Сумма вознаграждения в фискальном чеке для клиента не отражается. В соответствии с законодательством РФ при перечислении денежных средств комиссионером комитенту ККТ не применяется.

4.3.1. Настройка продажи товаров комитента

Чтобы настроить продажу товаров комитента комиссионером нужно для начала создать в справочнике реквизитов карточку агента-комиссионера. Для этого, как было описано ранее,

зайдите в раздел «ОФД\Настройка работы с ОФД». В правой половине окна, в справочнике «Реквизиты агента», нажмите кнопку «Создать» , откроется окно агентских реквизитов:



В карточке реквизитов необходимо:

- Указать **Наименование** комиссионера;
- На закладке «Агент» выбрать **Признак агента** – комиссионер;
- На закладке «Поставщик» указать **Телефоны поставщика**, **Наименование поставщика** и его **ИНН**. В данном случае поставщиком является комитент.



Поля «Наименование поставщика» и «ИНН поставщика» рекомендуется заполнять, так как ККТ АТОЛ с некоторыми прошивками требуют их наличия.

Подробнее о справочнике реквизитов агента смотрите в документе «Руководство администратора».

После сохранения реквизитов комиссионера необходимо в карточке комиссионного товара или группы комиссионных товаров выбрать созданный ранее элемент справочника «Реквизиты агента». В реквизитах поставщика этого элемента должна быть указана информация (телефоны, наименование, ИНН) о комитенте, владельце данного товара.

Товар. Версия 5.22.1.8705

Основные | Дополнительные | Алкоголь | Штрихкоды | Контроль | Разрезы/цены/остатки | Аналоги | Сопутствующие т. < >

Код: 2198 [- +]

Артикул:

Наименование: Кроватка Micuna S.B.

Текст:

Товарная группа: 2197 | Комиссия ... X

Налоговая группа: 1 | НДС 0% ... X

Тип номенклатуры: Товар

Признак предмета расчёта: Товар, кроме подакцизного

Признак способа расчёта: Полный расчёт

Реквизиты агента: 1 | Комиссионер(Лютик) ... X

Изображение:

Описание:

OK Отмена

Кроме указания реквизитов агента в соответствующем поле, необходимо также выбрать **Тип номенклатуры** – «Товар», **Признак предмета расчёта** – «Товар, кроме подакцизного», **Признак способа расчёта** – «Полный расчёт». На закладке «Разрезы/цены/остатки» укажите цену товара и при необходимости остаток.

Обязательность заполнения значений настроек Frontol, соответствующих реквизитам, передаваемым в ФНС, в зависимости от версии ФФД, и в зависимости от выбранного признака агента смотрите в разделе «Приложение 1. Заполнение настроек Frontol в зависимости от версий ФФД ККТ» и «Приложение 2. Заполнение реквизитов в зависимости от признака агента» соответственно.

4.3.2. Регистрация комиссионного товара

При продаже комиссионного товара комиссионер должен предоставить клиенту фискальный чек, содержащий необходимые по законодательству реквизиты. Корректные данные по продаже также должны передаваться в ФНС, в зависимости от версии ФФД на используемой ККТ.

Комиссионный товар регистрируется в документе также, как и любой другой товар (подробнее о регистрации товаров смотрите в документе «Руководство оператора»). После регистрации товара, Frontol проверяет указанные в карточке товара или его группы реквизиты комиссионера и, в случае успешной проверки, позиция добавляется в документ:

Арт.: Код: 2198 Скидка:	Кроватка Мисина S.B. 1,000 x 10 000,00 = 10 000,00		
Карта: Скидка:	Итого 10 000,00	К оплате 10 000,00Рубли	0,
№	Товар	Цена	Кол-во
1	Кроватка Мисина S.B.	10 000,00	1,000
			Сумма 10 000,00

При закрытии чека в ККМ общие реквизиты для всех позиций, регистрируемых в данной ККМ, передаются как реквизиты чека, только реквизиты «Наименование поставщика» и «ИНН поставщика» всегда передаются как реквизиты позиции.

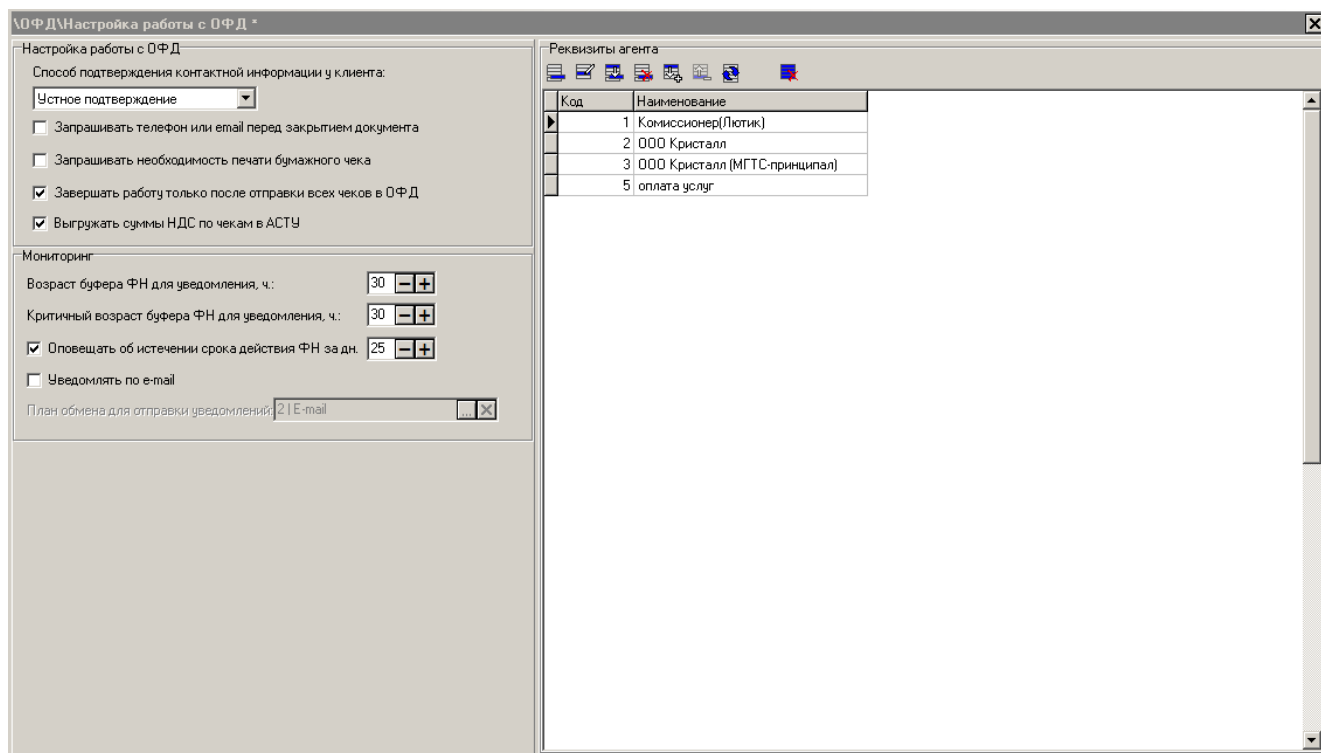
При формировании чека в ККМ сохранённые реквизиты агента записываются в соответствии с ГП, на которой формируется чек.


4.4. Продажа товаров(услуг) по агентскому договору через внешние ПС

Организация может оказывать услуги по приёму платежей физических лиц с использованием внешних платёжных систем. Для этого нужно определённым образом настроить Frontol, подробнее смотрите в разделе ниже.

4.4.1. Настройка ПС для продажи услуг

Для начала необходимо создать элемент справочника «Реквизиты агента» с реквизитами именно для используемой вами платёжной системы. Зайдите в раздел «ОФД\Настройка работы с ОФД» Frontol администратора, откроется следующее окно:



В группе настроек «Реквизиты агента» нажмите на кнопку , откроется карточка реквизитов агента:

Реквизиты агента. Версия 5.23.0.8750

Код:

Наименование:

Агент | **Оператор** | Поставщик

Признак агента:

Наименование операции платёжного (суб)агента:

Телефоны платёжного (суб)агента*:

* можно указать несколько телефонов через запятую, в каждом до 19 символов из набора '0-'9', '(', ')', '.', ' ', '+'

В карточке заполните следующие поля:

- **Наименование агента;**
- На закладке «Агент» выберите **Признак агента** – платёжный агент или платёжный субагент, укажите номера **телефонов платёжного (суб)агента;**
- На закладке «Оператор» укажите номера **телефонов оператора по приёму платежей;**

- На закладке «Поставщик» укажите номера **телефонов поставщика**, при необходимости укажите также **наименование** и **ИНН поставщика**. Для правильной установки настроек поставщиков услуг проконсультируйтесь с поставщиком АС.

Далее созданный элемент справочника с реквизитами агента необходимо указать в соответствующем поле в настройках ПС. В зависимости от платёжной системы настройка может находиться либо в карточке параметров АС (например, в ПС Банк Русский Стандарт):

Параметры АС "Русский стандарт"

IP-адрес сервера и порт: 127.0.0.1:80

Имя: login

Пароль: *****

Идентификатор зачисленной суммы: 2000

Идентификатор комиссии: 3000

Идентификатор реквизитов агента: 6

Кол-во попыток активации: 1

Карта с фиксированной суммой

Вознаграждение платёжного агента: 1000 3000 5000 10000 15000
100 150 200 250 300

OK Отмена

либо в карточке поставщика (например, в ПС CyberPlat):

Свойства поставщика

Параметры обмена с АС

Название: es

Название для печати: es

Код: es

Минимальный платеж: 1,00

Максимальный платеж: 30000,00

Указание комиссии: процент

Начисление комиссии: включена в сумму

Значение комиссии: 3,00

Округление при начислении процентов сверх суммы: 0,01

Маска: (###)###-##-##

Сумма, требующая подтверждения: 30000,00

Заполнение полей NUMBER / ACCOUNT / UAN: Запр. / Фикс. значение / Н

Фиксированное значение:

Проверка данных перед платежом:

Шлюз:

Директория:

Идентификаторы товаров для кассового ПО

Идентификатор зачисленной суммы:

Идентификатор суммы комиссии:

Идентификатор реквизитов агента: 6

OK Отмена

Какие именно платёжные системы поддерживают оплату услуг можно посмотреть в документе «Драйвер платёжных систем. Руководство программиста», а подробное описание параметров АС для каждого протокола в документе «Frontol Driver Unit. Руководство пользователя».

Теперь можно приступать к регистрации продаж услуг.

4.4.2. Регистрация продажи услуг через внешнюю ПС

Регистрация продажи услуг с использованием внешних платёжных систем подробно описана в документе «Руководство оператора». Если в случае проверки будет выявлено, что какие-либо обязательные реквизиты не указаны, то регистрация прервётся с соответствующей ошибкой.

При закрытии документа с продажей услуг агентские реквизиты будут переданы в ККМ и напечатаны на чеке.

5. Продажа товаров с использованием предоплаты

В соответствии с требованиями ФНС факт получения предоплаты и факт её использования должны быть соответствующим образом оформлены и отражены в выдаваемых клиенту чеках. Чеки должны формироваться как при внесении части от полной стоимости товаров или услуг, так и при внесении покупателем полной суммы сразу.

Для реализации продажи товаров с использованием предоплаты необходимо выполнить ряд настроек во Frontol Администратор.

5.1. Настройка предоплаты

5.1.1. Создание видов документов

В первую очередь необходимо создать соответствующие виды документов «Предоплата» и «Возврат предоплаты» в справочнике видов документов «\Документы\Виды». В карточке вида документа корректно заполняем соответствующие поля:

Вид документа. Версия 5.25.0.9269

Код: 26

Наименование: Предоплата

Текст: Предоплата

Идентификатор: ПО

Операция: Предоплата

Запрашивать комментарий при отмене и сторнировании

Запрашивать комментарий при открытии

Копировать сотрудника из последней позиции

Запрашивать сотрудника автоматически

Код	Операция	Действие	Группа шаблонов
1	Закрытие	Закрытие чека	
3	Закрытие	Печать копии	

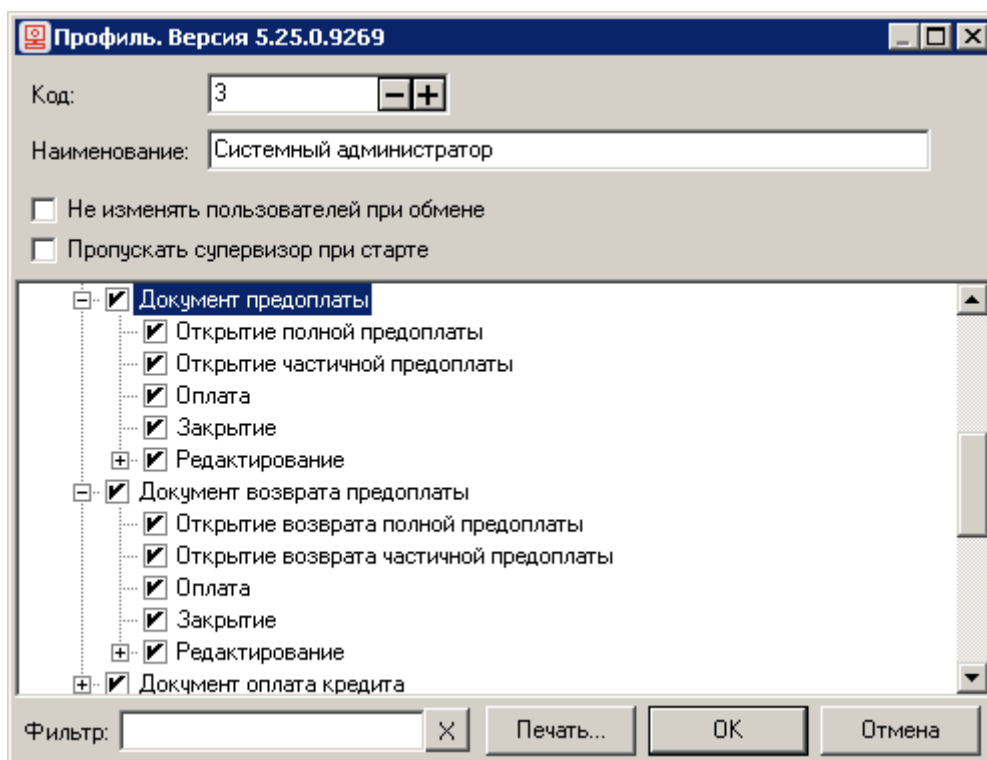
OK Отмена

В поле **Наименование** необходимо ввести наименование вида документа «Предоплата» или «Возврат предоплаты». Обязательно заполните соответствующим значением поле **Текст**, так как оно используется при построении отчётов. В поле **Операция** выберите значение «Предоплата» (для документов предоплаты) или «Возврат предоплаты» (для документов возврата предоплаты).

Задайте для каждого вида документа, предоплаты и возврата предоплаты, шаблоны печати для закрытия документа, а также при необходимости для копии, отмены и откладывания документа. Подробнее о возможных печатных формах и группах шаблонов смотрите в документе «Руководство администратора».

5.1.2. Настройка прав для документов предоплаты

Далее для доступа к функционалу предоплаты необходимо добавить соответствующие права кассиру из групп «Документ предоплаты» и «Документ возврата предоплаты»:



5.1.3. Настройка налоговых групп и ставок

Следующим шагом необходимо корректно настроить налоговые ставки, которые будут применяться при регистрации позиций в документах предоплаты и возврата предоплаты.

При регистрации в ККМ учитывается первая налоговая ставка в списке ставок налоговой группы, которая была определена после учёта значений настроек:

- Налоговая группа в карточке товара. Не учитывается, если указана налоговая группа в настройке «При продаже и возврате изменять налоговые группы позиций на»;

Товар. Версия 5.26.1.9622

Основные | Дополнительные | Алкоголь | Штрихкоды | Контроль | Разрезы/цены/остатки | Аналоги | Сопутствующие т...

Код: 2203 [- +]

Артикул: []

Наименование: Монитор Samsung C27F390FHI

Текст: []

Товарная группа: [... X]

Налоговая группа: 5 | НДС 20/120 [... X]

Тип номенклатуры: Товар

Признак предмета расчёта: Не используется

Признак способа расчёта: Не используется

Реквизиты агента: [... X]

Изображение: []

Описание: []

OK Отмена

- Налоговая группа по умолчанию на позицию по коду в разделе «\Справочники\Товары\Налоги». Выбранная в этом поле налоговая группа автоматически назначается на позицию, зарегистрированную из справочника товаров, в случае если в карточке позиции налоговая группа не указана;

\Справочники\Товары\Налоги *

Налоговые ставки

Код	Наименование
1	НДС 0%
2	НДС 10%
3	НДС 20%
5	НДС 10/110
6	НДС 20/120
7	По умолчанию
8	Без НДС

Налоговые группы

Код	Наименование
1	НДС 0%
2	НДС 10%
3	НДС 20%
4	НДС 20%
5	НДС 20/120
7	По умолчанию
8	Без НДС

Группы по умолчанию

На позицию по свободной цене: [... X]

На позицию по коду: 5 | НДС 20/120 [... X]

- «При продаже и возврате изменять налоговые группы позиций на» в карточке группы печати, на которой регистрируется данная позиция.

Группа печати. Версия 5.26.1.9622

Код: 6

Наименование: Основная

Текст: Основная

Система налогообложения: Не используется

При продаже и возврате изменять налоговые группы позиций на: 5 | НДС 20/120

Предлагать при выборе ГП для:

- Чек
- Копия
- Счет

Использовать для печати отчётов при закрытии смены

OK Отмена

В настройках такой налоговой ставки в поле «Налог в ККМ» должно быть указано значение отличное от «По умолчанию»:

Налоговая ставка. Версия 5.26.1.9622

Код: 3

Наименование: НДС 20%

Текст: НДС 20%

Значение: процент 20,00

Налог в ККМ: НДС 20%

OK Отмена

Подробнее о всех выше перечисленных настройках написано в документе «Руководство администратора».

5.1.4. Настройка видов оплат для учёта предоплаты

Для учёта предоплаты необходимо создать соответствующий вид оплаты в справочнике видов оплаты «\Системные справочники\Оплаты\Виды». В карточке вида оплаты корректно заполняем соответствующие поля:

Вид оплаты. Версия 5.26.0.9537

Код: 3

Наименование: Предоплатой (авансом)

Текст: Предоплатой (авансом)

Тип оплаты в ККМ: 2

Операция во Frontol: Пользовательская

Фискальный способ оплаты: Предоплатой (авансом)

Фискальная оплата:

Группа печати: 6 | Основная

Платежная система:

Мероприятие:

Разрешить возврат наличными:

OK Отмена

В полях **Наименование** и **Текст** необходимо ввести наименование вида оплаты «Предоплатой (авансом)». **Тип оплаты в ККМ** должен соответствовать оплате предоплатой или авансом. Для ККТ АТОЛ это значение 2, для ККМ Штрих – 13.

В поле **Операция во Frontol** выберите значение «Пользовательская».

В поле **Фискальный способ оплаты** укажите значение «Предоплатой (авансом)».

В случае работы с несколькими юридическими лицами необходимо обязательно указать **Группу печати**.

5.2. Предоплата в режиме регистрации

Реализация частичной или полной предварительной оплаты товаров/услуг подробно описана в документе «Руководство оператора».

5.3. Возврат предоплаты

Реализация возврата по документу предоплаты, частичной или полной, подробно описана в документе «Руководство оператора».

6. Продажа товаров в рассрочку

Факт продажи товаров во внутреннюю рассрочку от магазина необходимо оформлять в соответствии с требованиями ФНС. Покупателю, который приобретает товар в кредит(рассрочку), должен быть выдан чек с суммой оплаты кредита. В случае возврата покупателем товара, приобретённого в кредит, необходимо сформировать документ возврата оплаты кредита.

Для реализации продажи товаров в рассрочку необходимо выполнить ряд настроек во Frontol Администратор.

6.1. Настройка оплаты кредита

6.1.1. Создание видов документов

В первую очередь необходимо создать соответствующие виды документов «Оплата кредита» и «Возврат оплаты кредита» в справочнике видов документов «\Документы\Виды». В карточке вида документа корректно заполняем соответствующие поля:

Вид документа. Версия 5.25.0.9331

Код: 28

Наименование: Оплата кредита

Текст: Оплата кредита

Идентификатор: ОК

Операция: Оплата кредита

Запрашивать комментарий при отмене и сторнировании

Запрашивать комментарий при открытии

Копировать сотрудника из последней позиции

Запрашивать сотрудника автоматически

Код	Операция	Действие	Группа шаблонов
1	Закрытие	Закрытие чека	

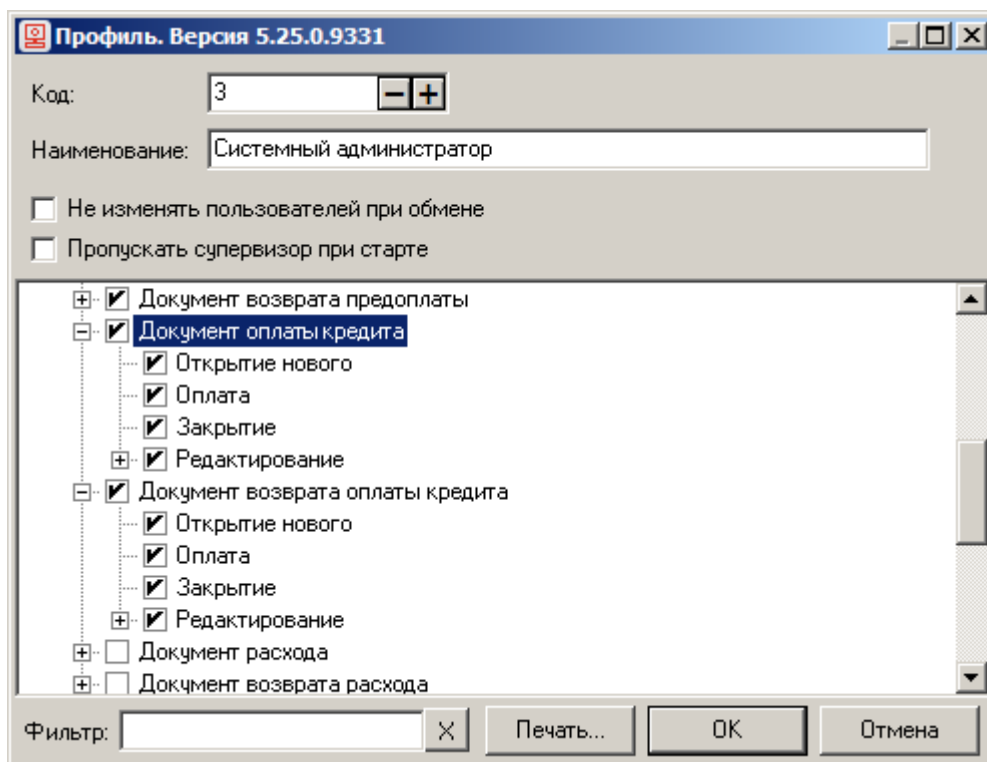
OK Отмена

В поле **Наименование** необходимо ввести наименование вида документа «Оплата кредита» или «Возврат оплаты кредита». Обязательно заполните соответствующим значением поле **Текст**, так как оно используется при построении отчётов. В поле **Операция** выберите значение «Оплата кредита» (для документов оплаты кредита) или «Возврат оплаты кредита» (для документов возврата оплаты кредита).

Задайте для каждого вида документа, оплаты кредита и возврата оплаты кредита, шаблоны печати для закрытия документа, а также при необходимости для копии, отмены и откладывания документа. Подробнее о возможных печатных формах и группах шаблонов смотрите в документе «Руководство администратора».

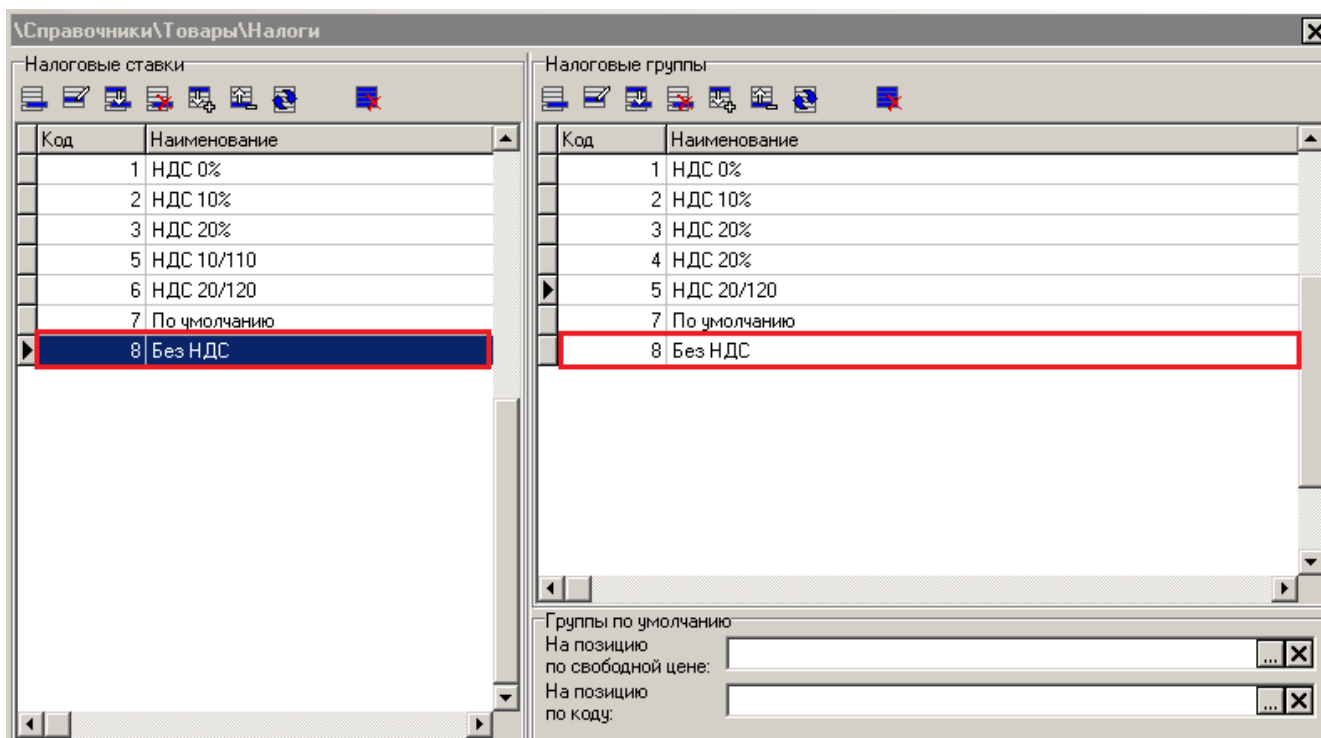
6.1.2. Настройка прав для документов оплаты кредита

Далее для доступа к функционалу продажи в рассрочку необходимо добавить соответствующие права кассиру из групп «Документ оплаты кредита» и «Документ возврата оплаты кредита»:



6.1.3. Настройка налоговых групп и ставок

Следующим шагом необходимо корректно настроить налоговые ставки, которые будут применяться при регистрации позиций в документах оплаты кредита и возврата оплаты кредита. В случае с продажей в рассрочку все позиции документа регистрируются по ставке «Без НДС», поэтому в справочнике налоговых групп обязательно должна быть хотя бы одна группа со ставкой, у которой указан налог в ККМ «Без НДС»:



Подробнее о справочнике налогов написано в документе «Руководство администратора».

6.1.4. Настройка видов оплат для учёта оплаты кредита

Для учёта оплаты кредита необходимо создать соответствующий вид оплаты в справочнике видов оплаты «\Системные справочники\Оплаты\Виды». В карточке вида оплаты корректно заполняем соответствующие поля:

Вид оплаты. Версия 5.26.0.9537

Код:

Наименование:

Текст:

Тип оплаты в ККМ:

Операция во Frontol:

Фискальный способ оплаты:

Фискальная оплата:

Группа печати:

Платежная система:

Мероприятие:

Разрешить возврат наличными

В полях **Наименование** и **Текст** необходимо ввести наименование вида оплаты «Постоплатой (кредитом)». **Тип оплаты в ККМ** должен соответствовать последующей оплате (кредиту). Для ККТ АТОЛ это значение 3, для ККМ Штрих – 14.

В поле **Операция** выберите значение «Пользовательская».

В поле **Фискальный способ оплаты** укажите значение «Постоплатой (кредитом)».

В случае работы с несколькими юридическими лицами необходимо обязательно указать **Группу печати**.

6.2. Оплата кредита в режиме регистрации

Реализация оплаты кредита (рассрочки) за товары/услуг подробно описана в документе «Руководство оператора».

6.3. Возврат оплаты кредита

Реализация возврата по документу оплаты кредита подробно описана в документе «Руководство оператора».

7. Реализация требований ФНС для чеков расхода и возврата расхода

В соответствии с требованиями ФНС факт покупки магазином товаров клиента должен быть отражён в соответствующих документах, отправляемых в ФНС – документах расхода. Это необходимо, например, в случае скупки металлолома, драгоценных камней у физических лиц, ювелирных изделий в ломбардах и т.п., то есть в тех случаях, когда магазин выдаёт денежные средства клиенту за его товар. Если покупатель забирает сданный (проданный) ранее товар и возвращает деньги магазину, то оформляется документ возврата расхода.

Для работы с функционалом расхода и возврата расхода необходимо выполнить ряд настроек во Frontol Администратор.

7.1. Настройки для работы с документами расхода/возврата расхода

7.1.1. Создание видов документов

В первую очередь необходимо создать соответствующие виды документов «Расход» и «Возврат расхода» в справочнике видов документов «\Документы\Виды». В карточке вида документа корректно заполняем соответствующие поля:

Вид документа. Версия 5.25.0.9351

Код: 30

Наименование: Расход

Текст: Расход

Идентификатор: РС

Операция: Расход

Запрашивать комментарий при отмене и сторнировании

Запрашивать комментарий при открытии

Копировать сотрудника из последней позиции

Запрашивать сотрудника автоматически

Код	Операция	Действие	Группа шаблонов
1	Закрытие	Закрытие чека	

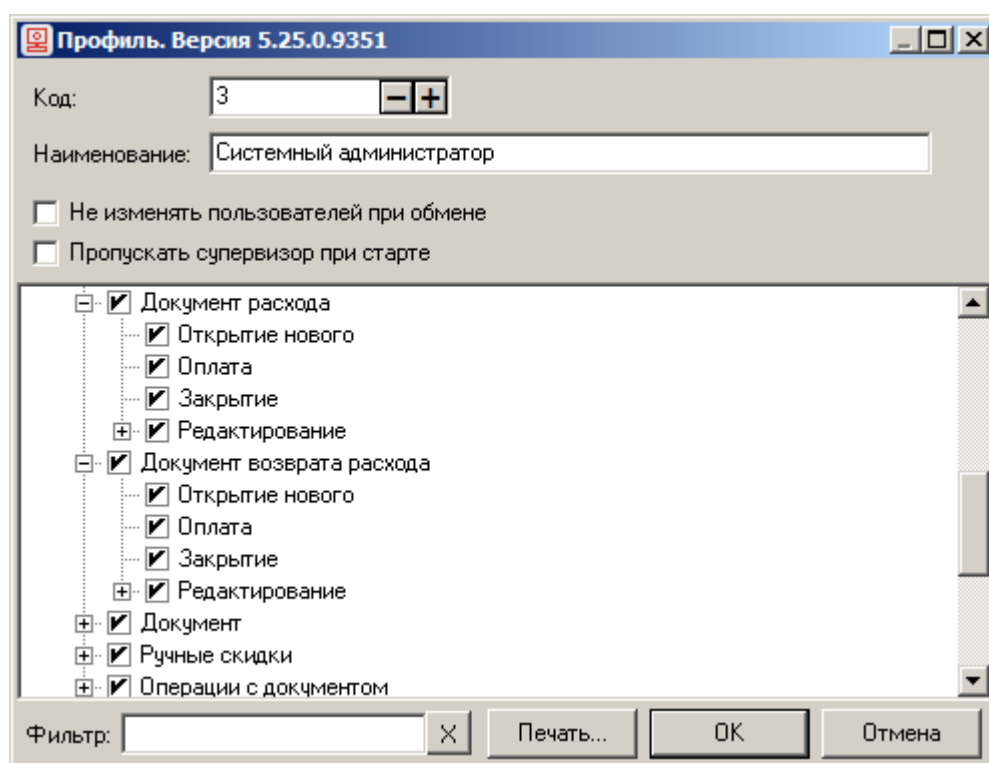
OK Отмена

В поле **Наименование** необходимо ввести наименование вида документа «Расход» или «Возврат расхода». Обязательно заполните соответствующим значением поле **Текст**, так как оно используется при построении отчётов. В поле **Операция** выберите значение «Расход» (для документов расхода) или «Возврат расхода» (для документов возврата расхода).

Задайте для каждого вида документа, расхода и возврата расхода, шаблоны печати для закрытия документа, а также при необходимости для копии, отмены и откладывания документа. Подробнее о возможных печатных формах и группах шаблонов смотрите в документе «Руководство администратора».

7.1.2. Настройка прав для документов расхода/возврата расхода

Далее для доступа к функционалу расхода/возврата расхода необходимо добавить соответствующие права кассиру из групп «Документ расхода» и «Документ возврата расхода»:



7.1. Документ расхода в режиме регистрации

Создание и закрытие документа расхода подробно описаны в документе «Руководство оператора».

7.2. Возврат оплаты кредита

Создание и закрытие документа расхода подробно описаны в документе «Руководство оператора».

Приложение 1. Заполнение настроек Frontol в зависимости от версий ФФД ККМ

Обязательность заполнения значений настроек Frontol, соответствующих реквизитам ФФД, определяется в соответствии с требованиями ФНС для ККМ с разными версиями ФФД. В следующей таблице представлена информация по настройкам, относящимся непосредственно к реализации описанных выше методик ФНС (продажа товара с использованием кредита, работа с подарочными картами, продажа товаров по агентскому договору, продажа товаров с использованием предоплаты):

Настройка во Frontol	Номер реквизита	Название реквизита	Обязательность указания значения настройки во Frontol для:		
			ККТ Штрих	ККМ АТОЛ с версиями:	
				ФФД 1.0	ФФД 1.05
Продажа товара с использованием кредита					
Тип оплаты в ККМ: Электронными средствами	1081	Сумма по чеку электронными	+	+	+
Работа с подарочными картами					
Признак предмета расчёта: Аванс, предоплата	1212	Признак предмета расчёта	–	Может присутствовать	Может присутствовать
Признак способа расчёта: Аванс	1214	Признак способа расчёта	–	Может присутствовать	+
Тип оплаты в ККМ: Предоплата (аванс)	1215	Сумма по чеку предоплатой (зачет аванса и (или) предыдущих платежей)	–	Может присутствовать	+
Продажа товаров по агентскому договору					
Адрес оператора перевода	1005	Адрес оператора	–	+	+

Настройка во Frontol	Номер реквизита	Название реквизита	Обязательность указания значения настройки во Frontol для:		
			ККТ Штрих	ККМ АТОЛ с версиями:	
				ФФД 1.0	ФФД 1.05
		перевода			
ИНН оператора перевода: ИНН строго юр.лица	1016	ИНН оператора перевода	–	+	+
Наименование оператора перевода	1026	Наименование оператора перевода	–	+	+
Наименование операции платёжного (суб)агента	1044	Операция платёжного агента	–	+	+
Признак агента	1057	Признак агента	–	+	+
Телефоны платёжного (суб)агента	1073	Телефон платёжного агента	–	+	+
Телефоны оператора по приёму платежей	1074	Телефон оператора по приёму платежей	–	+	+
Телефоны оператора перевода	1075	Телефон оператора перевода	–	+	+
Телефоны поставщика	1171	Телефон поставщика	–	+	+
Наименование поставщика	1225	Наименование поставщика	–	Может присутствовать	Может присутствовать
ИНН поставщика: ИНН юридического лица или индивидуального предпринимателя	1226	ИНН поставщика	–	Может присутствовать	Может присутствовать

Приложение 2. Заполнение реквизитов в зависимости от признака агента

Обязательность заполнения агентских реквизитов зависит от выбранного в карточке элемента справочника Frontol «Реквизиты агента» признака агента и представлена в таблице ниже:

Наименование настройки Frontol	Признак агента		
	Платёжный агент Платёжный субагент	Банковский платёжный агент Банковский платёжный субагент	Поверенный Комиссионер Иной агент
Наименование операции платёжного (суб)агента	–	+	–
Телефоны платёжного (суб)агента	+	+	–
Наименование оператора перевода	–	+	–
ИНН оператора перевода	–	+	–
Адрес оператора перевода	–	+	–
Телефоны оператора перевода	–	+	–
Телефоны оператора по приёму платежей	+	–	–
Телефоны поставщика	+	+	+
Наименование поставщика	–	–	–
ИНН поставщика	–	–	–

Как видно из таблицы выше настройки «Наименование поставщика» и «ИНН поставщика» необязательны для заполнения для всех агентов.



Исключительные права
на программное обеспечение
и документацию принадлежат
ООО «ЦРИ»

+7 (495) 730-74-20

frontol.ru