

Frontol 6

Руководство по переходу на ФФД 1.05 и НДС 20% при использовании ККТ АТОЛ

Руководство
пользователя



Руководство по переходу на ФФД 1.05 и НДС 20% при использовании ККТ АТОЛ от
06.05.2022
Frontol v. 6.x

Содержание

1. Введение.....	4
1.1. Сокращения.....	4
1.2. Условные обозначения.....	4
1.3. Назначение	4
2. Вводная информация	5
3. Обновление ПО	6
4. Обновление прошивки ККТ	7
5. Перерегистрация ККТ АТОЛ на ФФД 1.05	9
5.1. Передача признака предмета расчета	11
5.2. Передача признака способа расчета	14
5.3. Передача суммы оплаты в счет предоплаты (аванса) и постоплаты (кредита).....	15
6. Переход на НДС 20%	16

1. Введение

1.1. Сокращения

ККТ	Контрольно-кассовая техника
ОФД	Оператор фискальных данных
РФ	Российская Федерация
ФНС	Федеральная налоговая служба
ФФД	Форматы фискальных документов

1.2. Условные обозначения



Информация, выделенная таким образом, является важной и требует обязательного прочтения и / или выполнения.



Информация, отмеченная такой иконкой, носит ознакомительный и / или рекомендательный характер.



Информация, отмеченная такой иконкой, является примером использования настройки или механизма работы.

1.3. Назначение

Данное руководство содержит рекомендации и необходимые настройки для перехода на использование ФФД версии 1.05 и НДС 20% при работе с ККТ АТОЛ.

2. Вводная информация

С 1 января 2019 года в соответствии с приказом ФНС России от 22.10.2018 N ММВ-7-20/609@ «О внесении изменений в приложение N 2 к приказу Федеральной налоговой службы от 21.03.2017 N ММВ-7-20/229@» (Зарегистрировано в Минюсте России 19.11.2018 N 52712) вступают в действие следующие изменения ФФД.

1. Ставки НДС 18% и НДС 18/118% заменяются на НДС 20% и НДС 20/120%, соответственно. Для правильного отражения в чеках новых ставок и соответствующих им сумм необходимо обновить прошивку ККТ АТОЛ, а также приобрести и активировать лицензию на данный функционал.
2. Утрачивает силу возможность использования ФФД версии 1.0. Поэтому необходимо заранее перевести ККТ на использование ФФД версии 1.05.

Для корректной работы с ККТ АТОЛ в соответствии с действующим законодательством РФ необходимо выполнить последовательность действий в строгом порядке, указанном ниже.

1. Обновить ПО Frontol до версии не ниже 5.26.1 (подробнее смотрите в разделе «Обновление ПО»).
2. Обновить прошивку ККТ АТОЛ (подробнее смотрите в разделе «Обновление прошивки ККТ»).
3. Перейти на версию ФФД 1.05 (подробнее смотрите в разделе «Перерегистрация ККТ АТОЛ на ФФД 1.05»).
4. Перейти на НДС 20% (подробнее смотрите в разделе «Переход на НДС 20%»).

3. Обновление ПО

Настоятельно рекомендуется выполнить обновление ПО Frontol до версии не ниже 5.26.1, поскольку в ней выполнена доработка, позволяющая не указывать признак предмета расчета в карточке товара при использовании ККТ АТОЛ с версией ФФД 1.05. Данная доработка упростит переход на ФФД версии 1.05.

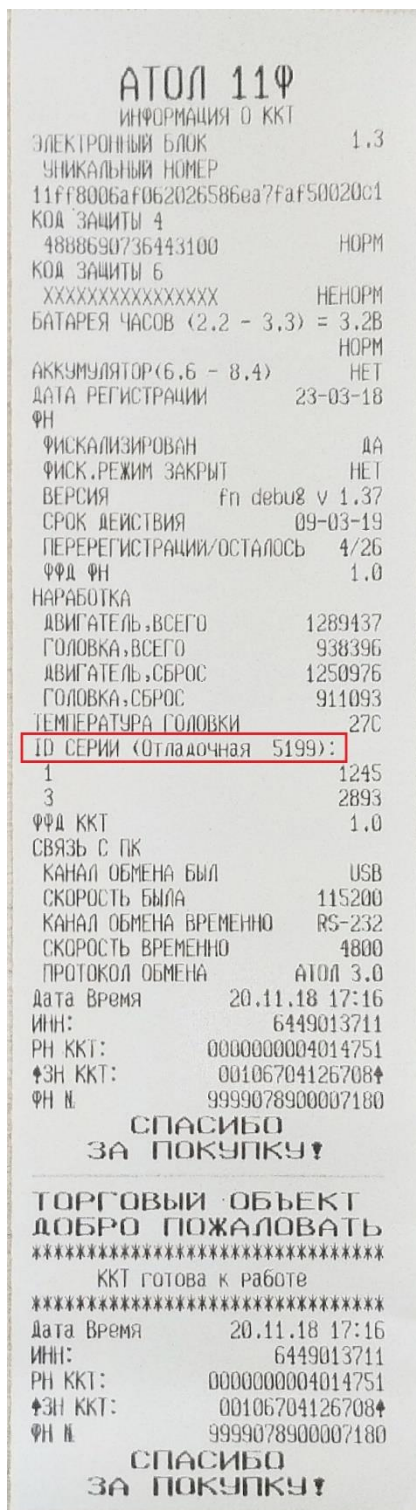
4. Обновление прошивки ККТ



Если прошивка ККТ АТОЛ, которую вы используете, имеет версию 5199 и новее, то вы можете пропустить данный раздел.

При использовании ФФД 1.05 на прошивках ККТ АТОЛ до версии 5199 невозможно отключить передачу признака предмета расчета, если он не передается из кассового ПО. Данное поведение в сочетании с версией ПО Frontol не ниже 5.26.1 при значении признака способа расчета «Не используется» в карточке товара приведет к передаче некорректного значения признака в ФНС.

При работе с ККТ АТОЛ для определения версии используемой прошивки распечатайте на ККТ сервисный чек (о том, как распечатать сервисный чек на вашей модели ККТ, смотрите в руководстве по эксплуатации ККТ).



Если версия прошивки в сервисном чеке младше 5199, то для ее обновления рекомендуется обратиться к авторизованным партнерам АТОЛ. Специалисты предложат наиболее удобный способ обновления, доступный для онлайн-кассы клиента. АТОЛ предлагает два способа установки обновлений: «по воздуху» и с помощью локальной утилиты. Оба варианта не требуют вскрытия корпуса кассы. Подробнее смотрите на [сайте компании АТОЛ](#).

5. Перерегистрация ККТ АТОЛ на ФФД 1.05



Если прошивка ККТ АТОЛ, которую вы используете, имеет версию 5199 и новее, и она уже переведена на ФФД версии 1.05, то вы можете пропустить данный раздел.

Версию ФФД для ККТ АТОЛ можно узнать, распечатав на ККТ сервисный чек (о том, как распечатать сервисный чек на вашей модели ККТ, смотрите в руководстве по эксплуатации ККТ).

```

АТОЛ 11Ф
ИНФОРМАЦИЯ О ККТ
ЭЛЕКТРОННЫЙ БЛОК          1.3
УНИКАЛЬНЫЙ НОМЕР
11ff8006af062026586ea7faf50020c1
КОД ЗАЩИТЫ А
4888690736443100          НОРМ
КОД ЗАЩИТЫ Б
XXXXXXXXXXXXXXXXXX        НЕНОРМ
БАТАРЕЯ ЧАСОВ (2.2 - 3.3) = 3.2В
                                НОРМ
АККУМУЛЯТОР (6.6 - 8.4)     НЕТ
ДАТА РЕГИСТРАЦИИ          23-03-18
ФН
ФИСКАЛИЗИРОВАН            ДА
ФИСК.РЕЖИМ ЗАКРЫТ        НЕТ
ВЕРСИЯ                    fn debu8 v 1.37
СРОК ДЕЙСТВИЯ            09-03-19
ПЕРЕРЕГИСТРАЦИИ/ОСТАЛОСЬ 4/26
ФФД ФН                    1.0
НАРАБОТКА
ДВИГАТЕЛЬ,ВСЕГО          1289437
ГОЛОВКА,ВСЕГО            938396
ДВИГАТЕЛЬ,СБРОС          1250976
ГОЛОВКА,СБРОС            911093
ТЕМПЕРАТУРА ГОЛОВКИ      27С
ID СЕРИИ (Отладочная 5199):
1                            1245
3                            2893
ФФД ККТ                    1.0
СВЯЗЬ С ПК
КАНАЛ ОБМЕНА БЫЛ         USB
СКОРОСТЬ БЫЛА            115200
КАНАЛ ОБМЕНА ВРЕМЕННО    RS-232
СКОРОСТЬ ВРЕМЕННО        4800
ПРОТОКОЛ ОБМЕНА          АТОЛ 3.0
Дата Время                20.11.18 17:16
ИНН:                      6449013711
РН ККТ:                   000000004014751
ФЗН ККТ:                   00106704126708Ф
ФН №                      9999078900007180

СПАСИБО
ЗА ПОКУПКУ!

ТОРГОВЫЙ ОБЪЕКТ
ДОБРО ПОЖАЛОВАТЬ
*****
ККТ ГОТОВА К РАБОТЕ
*****
Дата Время                20.11.18 17:16
ИНН:                      6449013711
РН ККТ:                   000000004014751
ФЗН ККТ:                   00106704126708Ф
ФН №                      9999078900007180

СПАСИБО
ЗА ПОКУПКУ!

```

Для того чтобы перейти на использование ФФД версии 1.05, рекомендуется обратиться к авторизованным партнерам АТОЛ. Также вы можете выполнить переход самостоятельно. Особенности перехода с версии 1.0 на 1.05 описаны в [статье на сайте АТОЛ](#).

5.1. Передача признака предмета расчета



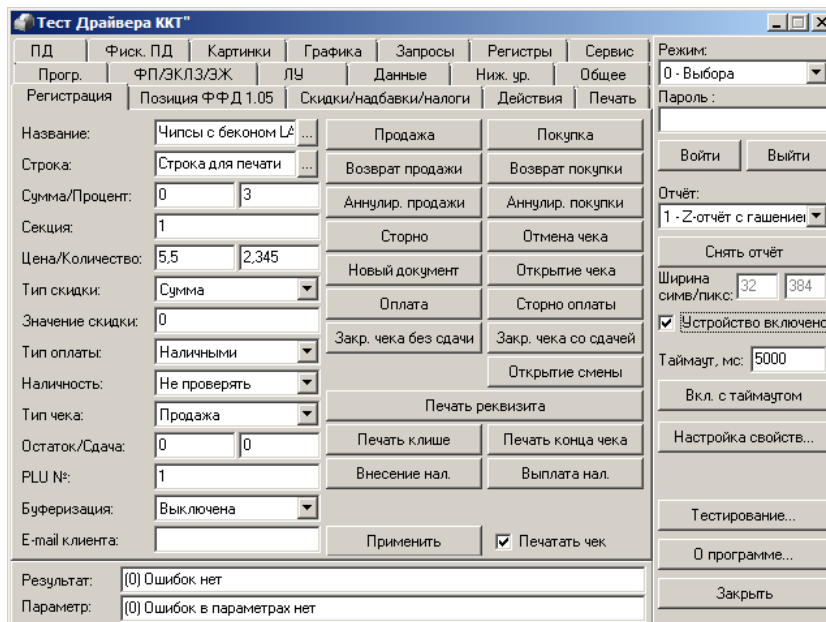
Если вы уверены в передаче корректного значения реквизита «Признак предмета расчета», то можете пропустить данный раздел.

В соответствии с приказом ФНС России от 21.03.2017 N ММВ-7-20/229@ (ред. от 09.04.2018), действующим с 06.08.2018, реквизит «Признак предмета расчета» необязателен для передачи при использовании ФФД версии 1.05.

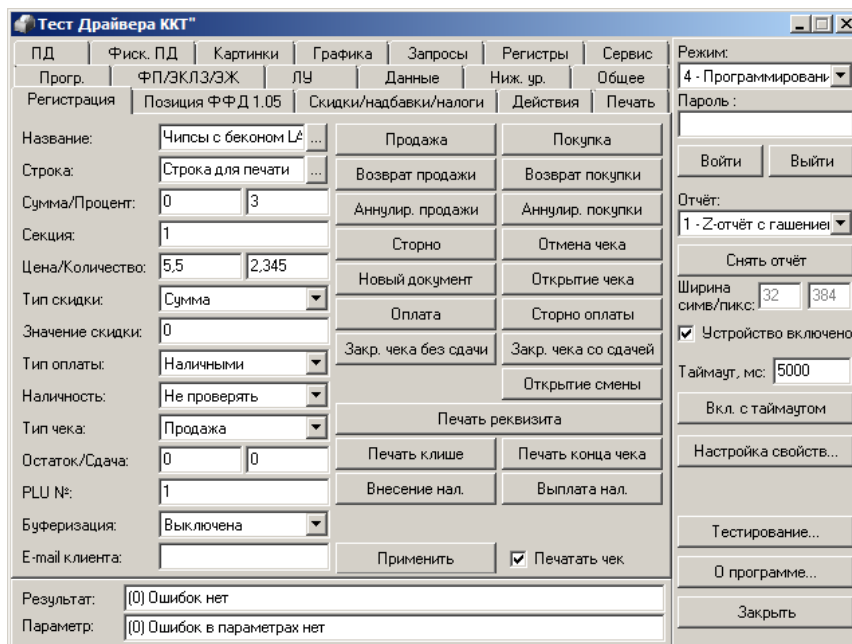
Однако в ККТ АТОЛ при использовании ФФД версии 1.05 в случае отсутствия признака предмета расчета при настройках по умолчанию передается значение «О реализуемом товаре, за исключением подакцизного товара». Чтобы исключить указания непредвиденного значения признака, необходимо отключить передачу значения по умолчанию. Для этого в прошивках 5199 и новее выполните следующее.

1. Откройте тест драйвера ККТ и зайдите в настройку свойств ККТ.

2. Выставьте соответствующие подключенной модели ККТ параметры, проверьте связь, нажав кнопку «Проверка связи». Если проверка прошла успешно, нажмите кнопку «ОК». В окне теста драйвера включите настройку «Устройство включено».



3. В верхнем правом углу выберите режим «4 - Программирование».



4. Перейдите на вкладку «Прогр.». Введите значения полей для записи реквизитов, как указано на рисунке ниже.

5. Нажмите кнопку «Установить поле». Значение 0 соответствует значению «Не используется» реквизита «Признак предмета расчета».



На прошивках версий ниже 5199 установка значения реквизита «Признак предмета расчета», равного 0, не меняет поведение ККТ — реквизит все равно передается.

6. Во Frontol Администратор в таком случае в карточке товара можно использовать значение признака предмета расчета «Не используется», а ККТ АТОЛ не будет указывать какой-либо признак по умолчанию.

Корректную передачу признака предмета расчета можно также настроить путем выгрузки во Frontol значения реквизита из АСТУ в соответствии с типом товара. Как настроить обмен и о форматах обмена смотрите подробнее в документе «Руководство интегратора».

5.2. Передача признака способа расчета



Если вы не принимаете авансы, не реализуете подарочные карты и не расплачиваетесь за товары и услуги авансом, то можете пропустить данный раздел.

В соответствии с приказом ФНС России от 21.03.2017 N ММВ-7-20/229@ (ред. от 09.04.2018), действующим с 06.08.2018 г., реквизит «Признак способа расчета» обязателен для передачи при использовании ФФД версии 1.05. Если реквизит не передается, то будет считаться, что он соответствует значению «Полная оплата, в том числе с учетом аванса».

Если пользователь ККТ осуществляет прием и выплату авансов, а также реализацию подарочных карт, то в соответствующих карточках товаров необходимо указывать признак способа расчета «Аванс», иначе в ФНС будет передано некорректное значение.

Подробнее о других настройках в этом случае и о работе в режиме регистрации смотрите в документе «Инструкция по методикам ФНС».

В документах с операциями «Предоплата», «Возврат предоплаты», «Оплата кредита» и «Возврат оплаты кредита» необходимый признак способа расчета устанавливается автоматически при регистрации позиции.

5.3. Передача суммы оплаты в счет предоплаты (аванса) и постоплаты (кредита)



Если вы не осуществляете прием / выплату авансов, реализацию подарочных карт и предоставление рассрочки, то можете пропустить данный раздел.

В соответствии с приказом ФНС России от 21.03.2017 N ММВ-7-20/229@ (ред. от 09.04.2018), действующим с 06.08.2018 г., реквизиты «Сумма по чеку предоплатой» и «Сумма по чеку постоплатой» обязательны для передачи при использовании ФФД версии 1.05.

Если пользователь ККТ осуществляет прием и выплату авансов, реализацию подарочных карт или предоставляет рассрочку, то при оплате документа необходимо использовать виды оплат, которые связаны с соответствующими фискальными способами оплаты в ККТ. Подробнее об этом смотрите в документе «Инструкция по методикам ФНС».

6. Переход на НДС 20%



Переход на НДС 20% касается только пользователей ККТ, которые являются плательщиками НДС. Все остальные пользователи могут пропустить этот раздел.

При использовании ККТ АТОЛ необходимо произвести обновление прошивки до версии не ниже 10-7629 и приобрести лицензию на использование данного функционала в прошивке. Более подробная информация предоставлена на [сайте компании АТОЛ](#).

В прошивках ККТ АТОЛ с поддержкой НДС 20% введен запрет на регистрацию и перерегистрацию ККТ с использованием ФФД версии 1.0. При использовании ФФД версии 1.0 ККТ после обновления прошивки продолжит работать, но при необходимости замены ФН перерегистрировать его с использованием ФФД версии 1.0 не получится, и возникнет потребность срочного перехода на ФФД версии 1.05. Поэтому мы настоятельно рекомендуем до обновления перейти на использование ФФД версии 1.05, более подробную информацию смотрите в следующем разделе.



Для отображения на чеках ставок НДС 20% и 20/120%, а также соответствующих им сумм, необходимо обновить прошивку ККТ АТОЛ до версии не ниже 10-7629 и приобрести лицензии на использование платного функционала прошивки. Иначе на чеках продолжат отображаться ставки НДС 18% и 18/118% и соответствующие им суммы.



Перед обновлением прошивки настоятельно рекомендуется перейти на использование ФФД версии 1.05.



Отражение на чеках ставок НДС 18% и 18/118%, начиная с 1 января 2019 года, недопустимо в любых случаях, даже при возврате товара, проданного до 1 января 2019 года.



Исключительные права
на программное обеспечение
и документацию принадлежат
ООО «ЦРИ»

+7 (495) 730-74-20

frontol.ru